

Información para comprender las lesiones cerebrales traumáticas

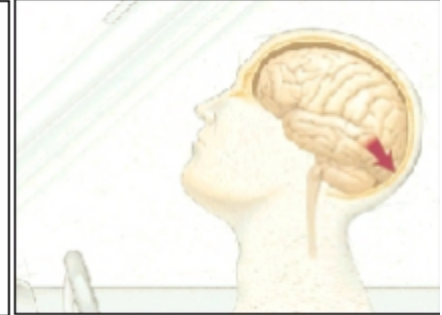
El cerebro controla la respiración, el flujo sanguíneo y el movimiento. El cerebro también le permite pensar, manejar sus emociones y hacer juicios. Es posible que después de una lesión, ciertas partes del cerebro (o los vínculos entre estas partes) dejen de funcionar. Es posible que se pierdan algunas habilidades mentales o físicas. La pérdida puede ser a corto o largo plazo. Es posible que los efectos completos de una lesión cerebral no aparezcan por meses o incluso años.

Cómo sucede una lesión

No es necesario que el cráneo se lastime para que el cerebro se lesione. La lesión puede ocurrir cuando el cerebro golpea el cráneo. Muchas veces, el cerebro rebota del primer impacto y golpea el lado opuesto del cráneo. A veces el cerebro gira sobre el tronco cerebral.



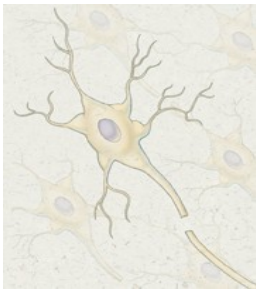
El cerebro golpea al cráneo. Esto puede suceder si la cabeza golpea una superficie dura o si una persona es sacudida o agitada violentamente.



El cerebro rebota del impacto. Como resultado, el cerebro podría golpear el lado opuesto del cráneo o girar sobre el tronco cerebral.

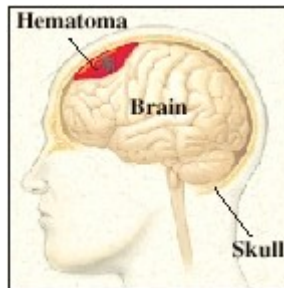
Tipos de daño

Cuando el cerebro golpea el cráneo o gira sobre el tronco cerebral, el tejido cerebral se rasga. Es posible que entonces esta herida cause un segundo tipo de daño, como hemorragia o inflamación del cerebro. Los proveedores de atención médica tratan de controlar el segundo tipo de daño para ayudar a limitar los problemas a largo plazo.



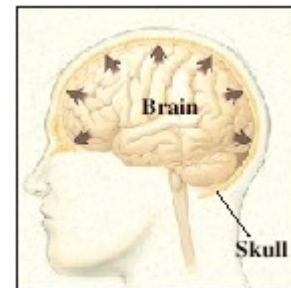
Desgarre

Si las fibras nerviosas en el tejido cerebral se desgarran, no pueden pasar señales entre el cerebro y el cuerpo. Si se pierden las señales, se pierden habilidades o funciones corporales.



Hemorragia

Un vaso roto puede gotear en el tejido cercano. Esto mata las células cerebrales y puede llevar a un acumulamiento de sangre (**hematoma**). Si esta sangre presiona el cerebro, puede cortar el flujo sanguíneo a otras células. Estas células también mueren.



Inflamación

El cerebro casi no tiene lugar para expandirse dentro del cráneo. Si el cerebro se inflama, puede presionar contra el cráneo. A medida que la presión aumenta, el cerebro comienza a dejar de funcionar.

Anatomía del cerebro

El cerebro controla el cuerpo. Usted puede moverse y sentir gracias al cerebro. Y es el cerebro lo que hace que sea capaz de pensar, mostrar emociones y hacer juicios. El cerebro está protegido por el cráneo, tejido y líquido.

Funciones del cerebro

El lado derecho del cerebro controla el lado izquierdo del cuerpo. Y el lado izquierdo del cerebro controla el lado derecho del cuerpo. Cada sección del cerebro tiene funciones específicas. Algunas habilidades y características tienen lugar en más de una sección. Las partes principales del cerebro y algunas de sus funciones se listan más adelante.

Protección del cerebro

Debajo de su cobertura externa de tejido (llamada la duramadre), el cerebro está acolchonado y soportado por un líquido especial. El líquido cefalorraquídeo llena el espacio entre la duramadre y el cerebro. Las arterias y las venas transportan sangre desde y hacia el cerebro. Sin un suministro fresco de sangre, el tejido cerebral muere rápidamente.

