

## ДЕКОМПРЕССИВНАЯ ГЕМИКРАНИЭКТОМИЯ

### ЧТО ТАКОЕ ДЕКОМПРЕССИВНАЯ ГЕМИКРАНИЭКТОМИЯ (DECOMPRESSIVE HEMICRANIECTOMY, сокр. DCH)?

- Декомпрессивная гемикраниэктомия (DCH) - операция, проводимая для того, чтобы сделать место для головного мозга при его отеке. Во время этой операции удаляется большая часть костной ткани черепа, а полученное отверстие закрывается кожей. После проведения такой операции, одна сторона головного мозга пациента кажется больше, чем другая. Это нормально, так как у пациента имеется отек головного мозга.

### ЧТО ДЕЛАЮТ С КОСТЬЮ ПОСЛЕ ЕЕ УДАЛЕНИЯ?

- Кость замораживают и отправляют в сеть донорских тканей штата Калифорния «California Tissue and Donor Network» в южной Калифорнии. Перед отправкой ее промывают от бактерий, чтобы убедиться, что в ней нет никаких инфекций. Она будет там храниться до тех пор, пока не придет время пересадить эту кость на место.

### Я ЗАМЕТИЛ(-А), ЧТО СТОРОНА, ГДЕ КОСТЬ УДАЛЕНА, ИНОГДА КАЖЕТСЯ ВПАЛОЙ, А ИНОГДА - ВЗДУТОЙ, ЭТО НОРМАЛЬНО?

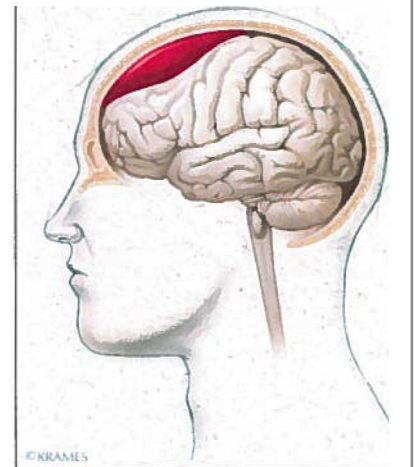
- Да, при заживлении головного мозга и сдвиге жидкостей, кожа на месте удаления кости может временами впадать или вздуваться. В зависимости от положения головы пациента, мозг и окружающая мозг жидкость могут смещаться и вызывать изменения кожи, находящейся на месте удаления кости.

### МОЖНО ЛИ ПАЦИЕНТУ ВСТАВАТЬ С КРОВАТИ И ХОДИТЬ, КОГДА ЕМУ УДАЛЯТ КОСТЬ?

- Да, пациенту предоставят шлем, который необходимо будет носить, когда он/она не лежит в кровати. Он защитит головной мозг, пока кость не пересадят обратно. Пациенту не нужно носить этот шлем, когда он/она находится в кровати.

### МОЖНО ЛИ ПАЦИЕНТУ ПРИНИМАТЬ ДУШ ИЛИ ВАННУ, КОГДА ЕМУ УДАЛЯТ КОСТЬ?

- Если у пациента кружится голова или он неустойчиво стоит на ногах, ему лучше всего принять ванну. Голову можно мочить и мыть детским шампунем. Послеоперационный шов можно мыть при помощи мягкой тряпочки, но его нельзя тереть. Голову также нельзя погружать в воду. Вытирать голову необходимо очень аккуратно при помощи чистого полотенца. Рядом со швом нельзя использовать фен для волос или товары по уходу за волосами.



Головному мозгу необходимо  
место для отека

## ЧТО МОЖНО СДЕЛАТЬ, ЧТОБЫ ПРЕДОТВРАТИТЬ ИНФЕКЦИИ И УСКОРИТЬ ВЫЗДОРОВЛЕНИЕ?

Многие вещи влияют на возникновение инфекций. К некоторым вещам, которые помогут пациенту предотвратить инфекцию, относятся:

- Не чешите и не ковыряйте послеоперационный шов. При заживлении кожи она может начать чесаться. При чесании шва на него могут попасть бактерии, живущие под ногтями, и вызвать инфекцию. Если вы заметили, что пациент чешет свой шов, сообщите об этом медсестре и уберите руки пациента подальше от шва. Медсестре, возможно, придется поместить на место шва защитную шапочку или надеть на пациента специальные варежки до тех пор, пока он/она не запомнит, что ему/ей нельзя чесать шов.
- Не курите. Никотин препятствует росту мелких кровеносных сосудов. Эти кровеносные сосуды поставляют необходимые питательные вещества к заживающей коже. Никотиновый пластырь также препятствует росту кровеносных сосудов, и его лучше не использовать, если это возможно.
- Не лежите на послеоперационном шве. Давление на шов препятствует поступлению крови к заживающей коже. Избежание давления на шов способствует максимальному поступлению крови к заживающей коже. Когда вы посещаете пациента, постарайтесь сесть с той стороны, где кость не удалена, чтобы пациент смог смотреть в сторону и не лежать на шве.
- Соблюдайте здоровое питание. Соблюдение сбалансированной и питательной диеты обеспечивает кожу, которая должна зажить, всеми питательными веществами. Правильное содержание сахара в крови способствует росту кожи. Пациенту можно давать поливитамины до тех пор, пока послеоперационный шов не заживет.
- Ходите каждый день. Если пациент может ходить, ему лучше всего это делать каждый день. Такое физическое упражнение ускорит поток крови, поставляющей все питательные вещества к коже, которая должна зажить, и удаляющей все ненужные вещества из раны.

### КОГДА КОСТЬ ПЕРЕСАДЯТ НА МЕСТО?

- Типичный срок составляет от 3 до 6 месяцев после того, как удалят кость. Главной причиной такого долгого ожидания является уменьшение вероятности возникновения инфекций или осложнений.
- После удаления кости на головной мозг накладывается гелиевая пленка. Со временем данная пленка превращается в покрытие, которое защищает мозг. На это уходит определенное время. При выполнении второй операции по пересадке кости на место, это покрытие, называемое pseudodura, действует как барьер, защищающий мозг от раздражения.
- У пациента не должно быть никаких инфекций. Кожа должна полностью зажить и не иметь никаких раздражений вокруг шва. У пациента не должно быть никаких инфекций мочевых путей или респираторных инфекций.



Соблюдайте здоровое питание.

### КАК ПОЛУЧИТЬ КОСТЬ, ЕСЛИ ОПЕРАЦИЮ ПО ЕЕ ПЕРЕСАДКЕ НЕ ПРОВОДИТСЯ В БОЛЬНИЦЕ ОБЩЕГО ПРОФИЛЯ SAN FRANCISCO GENERAL HOSPITAL?

- С сетью донорских тканей штата Калифорния «California Tissue and Donor Network» можно связаться по тел. 1-800-928-4778
- Предоставьте имя пациента, номер его медицинской карты больницы SFGH, а также название травмы, если оно имеется.