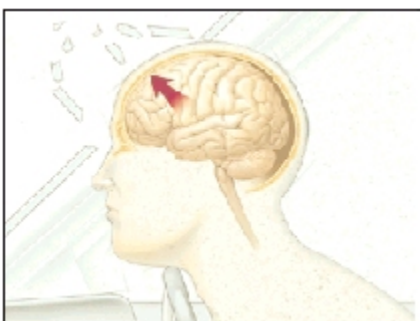


Pag-unawa sa Traumatic Brain Injury

Ang paghinga, pagdaloy ng dugo, at paggalaw ay kontrolado lahat ng utak. Pinahihintulutan rin kayo ng utak na mag-isip, pamahalaan ang mga emosyon, at gumawa ng mga pagpapasiya. Pagkatapos ng isang pinsala, ang ilang bahagi ng utak (oo ang mga kaugnayan sa pagitan ng mga bahaging ito) ay maaaring tumigil sa paggana. Ang ilan sa mga kakayahan ng isip o katawan ay maaaring mawala. Ang pagkawala ay maaaring pansamantala o pangmatagalan. Ang kumpletong mga epekto ng pinsala sa utak ay maaaring hindi lumitaw sa loob ng maraming buwan o kahit taon.

Paano Nangyayari ang Pinsala

Hindi kailangan mapinsala ang bungo para mapinsala ang utak. Maaaring mangyari ang pinsala kapag tumama ang utak sa bungo. Sa karamihan ng mga kaso, tumatalbog ang utak mula sa unang pagtama at tumatama sa kabilang bahagi ng bungo. Minsan pumipilipit ang utak sa sanga ng utak.



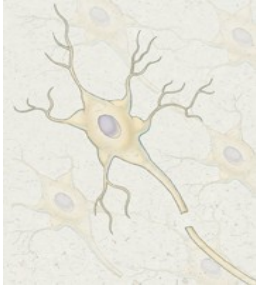
Tumatama ang utak sa bungo. Maaari itong mangyari kung tatama ang ulo sa matigas na ibabaw o kuung ang isang tao ay makakalog o mahahaltak nang matindi.



Tumatalbog ang utak mula sa pagtama. Bilang resulta, maaaring tumama ang utak sa kabilang bahagi ng bungo o pumilipit sa sanga ng utak.

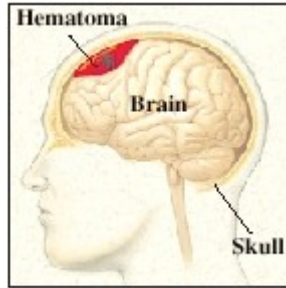
Mga Uri ng Pinsala

Kapag tumama ang utak sa bungo o pumilipit sa sanga ng utak, napupunit ang tisiyu ng utak. Maaaring magdulot ang pinsalang ito ng pangalawang uri ng pinsala, tulad ng pagdurugo o pamamaga sa utak. Sinusubukan ng mga tagapagkaloob ng pangangalaga na makontrol ang uri ng pinsala na ito upang limitahan ang mga pangmatagalang problema.



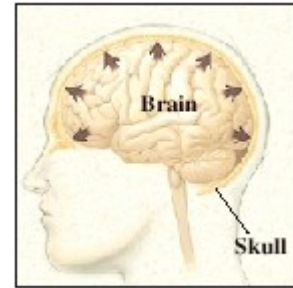
Pagkapunit

Kung mapupunit ang mga hibla ng ugat sa utak, hindi maaaring makaraan ang mga senyales sa pagitan ng utak at katawan. Ang Pagkawala ng mga senyales ay nangangahulugan sa pagkawala ng mga kakayahan omga paggana ng katawan.



Pagdurugo

Ang napunit na daluyan ng dugo ay maaaring tumagas sa kalapit na tisiyu. Pinapatay nito ang mga selula sa utak at maaaring humantong sa isang pamumuo ng dugo (**hematoma**). Kung madidiin ang dugong ito sa utak, maaari nitong maputol ang dugo sa ibang mga selula. Mamamatay rin ang mga selulang ito



Pamamaga

Ang utak ay walang espasyo para lumaki sa bungo. Kung mamamaga ang utak, ito ay maaaring dumiin sa bungo. Habang tumataas ang presyon, magsisimulang tumigil sa paggana ang utak.

Istruktura ng Utak

Kinokontrol ng utak ang katawan. Nakakagalaw at nakakaramdam kayo dahil sa utak. At ang utak ang nagpapahintulot sa inyong mag-isip, ipahayag ang mga emosyon, at gumawa ng mga pagpapasiya. Ang utak ay pinoprotektahan ng bungo, tisiyu, at likido.

Mga Paggana ng Utak

Ang kanang bahagi ng utak ay kinokontrol ang kaliwang bahagi ng katawan. At ang kaliwang bahagi ng utak ay kinokontrol ang kanang bahagi ng katawan. Ang bawat bahagi ng utak ay mayroong mga partikular na tungkulin. Ang ilan sa mga kakayahan at katangian ay nangyayari sa mahigit sa isang bahagi. Ang mga pangunahing bahagi ng utak at ang ilan sa mga paggana nito ay nakalista sa ibaba.

Pagprotekta sa Utak

Sa ilalim ng panlabas na tumatakip na tisiyu nito (tinatawag na dura), ang utak ay pinoprotektahan at sinusupportahan ng isang espesyal na likido. Ang likidong ito ng utak at gulugod ay pinupuno ang puwang sa pagitan ng dura at utak. Ang mga arterya at ugat ay nagdadala ng dugo papunta at mula sa utak. Kapag walang sariwang supply ng dugo, mabilis na namamatay ang tisiyu ng utak.

Bungo

Dura

Likido ng utak at gulugod

Daluyan ng dugo

Frontal Lobe (harapang bahagi ng utak)

- Paggalaw
- Katalinuhan
- Pagdadahilan
- Pag-uugali
- Memorya
- Katangian

Temporal Lobe (sa may sentido)

- Pagsasalita
- Pag-uugali
- Memorya
- Pandinig
- Paningin
- Mga Emosyon

Parietal Lobe (gitnang bahagi ng utak)

- Katalinuhan
- Pagdadahilan

- Pagsasabi ng kaibhan ng kanan sa kaliwa
- Wika
- Pagdama
- Pagbabasa

Occipital lobe (likurang bahagi ng utak)

- Paningin

Cerebellum

- Balanse
- Koordinasyon
- Pagkontrol sa manipis na kalamnan

Sanga ng Utak

- Paghinga
- Presyon ng dugo
- Pagtibok ng puso
- Paglunok

